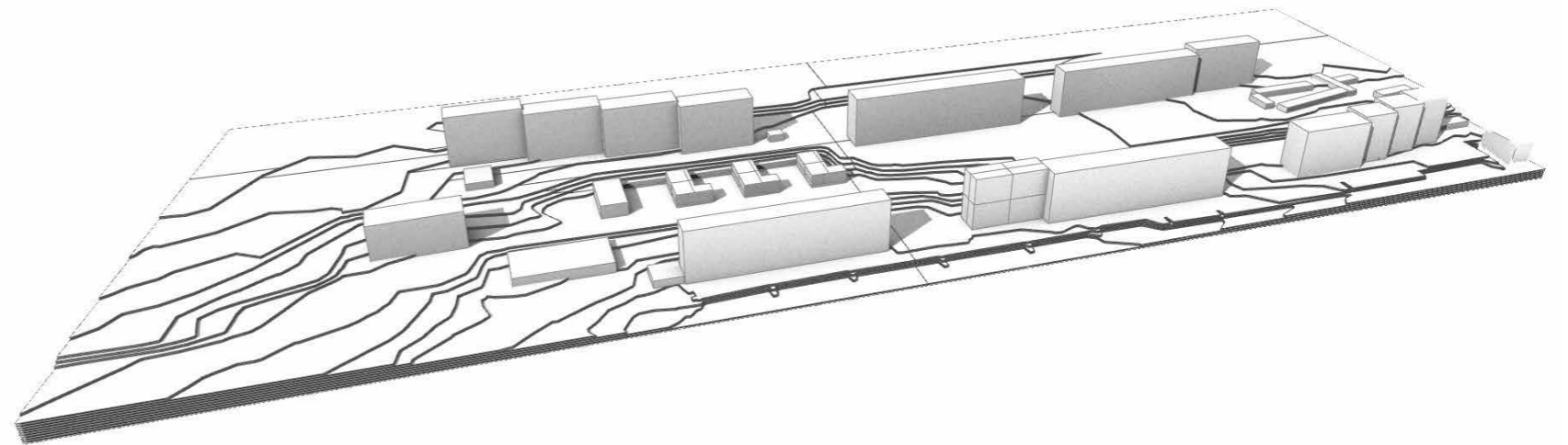


# Regenerácia vnútro blokového priestoru ulíc Turgenevova - Lomonosova, Košice



**GART ART - Štúdio záhradnej architektúry**

Ing. Vladimír Vagasky, Ing. Ján Dudáš, Jakub Vagasky MSc.

## **OBSAH:**

3. Popis
4. Širšie vzťahy
5. Situácia
6. Komunikácie
  
8. Detské inkluzívne ihrisko
9. Workoutové ihrisko
11. Fitness prvky pre seniorov
13. Oddychové zóny
  
14. Trvalkové výsadby
16. Vodozadržné opatrenia
18. Komunitná záhrada
20. Venčoviško pre psy
22. Osvetlenie

# POPIS A ANALÝZA

## POPIS PRIESTORU:

### Úvod:

Mesto Košice sa plánuje zapojiť do výzvy na predkladanie žiadosti o NFP z Integrovaného regionálneho operačného programu (ďalej len IROP). Prioritná os 4: Zlepšenie kvality života v regiónoch s dôrazom na životné prostredie, Špecifický cieľ 4.3.1: Zlepšenie environmentálnych aspektov v mestách a mestských oblastiach prostredníctvom budovania prvkov zelenej infraštruktúry a adaptáciou urbanizovaného prostredia na zmenu klímy ako aj zavádzaním systémových prvkov znižovania znečistenia ovzdušia a hluku, Typ aktivity J): regenerácia vnútroblokov sídlisk s uplatnením ekologických princípov tvorby a ochrany zelene.

V rámci výzvy má mesto Košice záujem revitalizovať verejný priestor ohraničený ulicami Turgenevova a Lomonosovova. Ide o verejný priestranstvo prislúchajúce k bytovým objektom s dominantnou obytnou funkciou v rámci Mestskej časti Košice -Juh, ktoré je pokračovaním bytových objektov v exteriérovom priestore. Očakávaným prínosom celého projektu je zlepšenie zelenej infraštruktúry a vytvorenie voľne prístupného verejného priestranstva v zastavanom území za účelom poskytnutia možností aktívneho trávenia voľného času všetkým vekovým kategóriám s dôrazom na environmentálne riešenie situácie a zlepšenie životného prostredia v Mestskej časti Košice – Juh.

### Rozsah a podmienky vykonania diela:

V rámci riešeného územia je potrebné navrhnuť :

- Projekt sadových úprav: obsahujúci inventarizáciu drevín, posúdenie zdravotno- biologického stavu drevín, návrh na ošetrovanie drevín a odstránenie invázných drevín/rastlín a nebezpečných drevín, ktoré bude možné realizovať bez súhlasu na výrub dreviny v zmysle § 47 odstavca 4, odseku 4, písm. d), písm. h) zákona č. 543/2002 Z.z. o ochrane prírody a krajiny, s ohlasovacou povinnosťou, výsadbu novej zelene: rastliny, kry a stromy
- Vodozádržné opatrenia: v kopcovitom teréne v časti od Turgenevovej ulice popri prepojujacom chodníku pri materskej škole smerom na Lomonosovovu ulicu - t. j. riešenie problému „prívalových dažďov“. Stavebné úpravy spočívajúce v obnove existujúcich peších komunikácií vrátane schodísk a spevnených plôch premene vyšliapaných chodníkov na vodopriepustné mlatové chodníky
- Drobnú architektúru: výmenu a doplnenie mestského mobiliáru - lavičky, odpadkové koše, stojany na parkovanie bicyklov a pod
- Modernizáciu verejného osvetlenia
- Novú fitness zónu: pre tínedžerov a seniorov na spevnenej ploche po bývalom dopravnom ihrisku: riešiť samostatne zónu pre obidve vekové skupiny, workoutové a fit prvky umiestniť na bezpečnostné vodepriepustné dopadové plochy
- Rekonštrukciu viacúčelového športového ihriska Lomonosovova: výmena športového povrchu za umelý trávnatý povrch s vyznačením čiar na rôzne loptové hry, výmena basketbalových košov, osadenie futbalových brán, návrh oplotenia s dvomi vstupnými bránami z dôvodu zabezpečenia údržby v časti od chodníka realizovať odnímateľné dielce oplotenia pre vstup techniky
- Obnovu a doplnenie detských ihrísk: rekonštrukcia pôvodných detských ihrísk Turgenevova 10-12 a 24-26 - výmena herných prvkov vrátane dopadových plôch, výmena a doplnenie mobiliáru, odstránenie starých pieskovísk, osadenie prevádzkovej tabule
- Odstránenie nevyužívaných spevnených plôch

Výsledkom projektu bude zlepšenie environmentálnych aspektov medzi blokového priestranstva mestskej časti jednak zlepšením hospodárenia s dažďovou vodou-vodo-zádržnými a ochladzujúcimi prvkami vybudovanými v rámci projektu, ale aj ďalšími ekostabilizačnými prvkami – zelenými stromovými alejami, kríkovou výsadbou s cieľom izolácie hluku a prašnosti v urbanizovanom prostredí.

## ANALÝZA PROBLÉMOVÝCH ČASTÍ PRIESTORU:

### Komunikácie:

- chodníky medziblokového priestoru sa nachádzajú na rôznych úrovniach terénu, prepájané schodiskami
- absencia bezbariérového prechodu celým parkom
- prepadnuté a popraskané asfaltové plochy

### Ihriská:

- zastaralé detské ihrisko, ktoré už nespĺňa bezpečnostné podmienky pre deti
- chýba variabilita medzi štandardnými detskými prvkami (lanové preliezky, interaktívne hry, hra s vodou, posedenie)

### Športoviská:

- rozpadáva sa spevnená plocha na ihrisku
- chýbajú herné prvky (koše, bránky, atď.)
- chýbajúca variabilita ihriska (napr. ping pong, workout, lezecká stena)

### Zeleň:

- vzrastlé stromoradia potrebujú hĺbkové ošetrovanie
- absencia kvitnúcich rastlín, bylín, okrasných tráv, cibuľovín
- prerastené krovité patro, ktoré vytvára priestory kde sa zdržiavajú bezdomovci (pocit nebezpečia)

### Hospodárenie s dažďovou vodou:

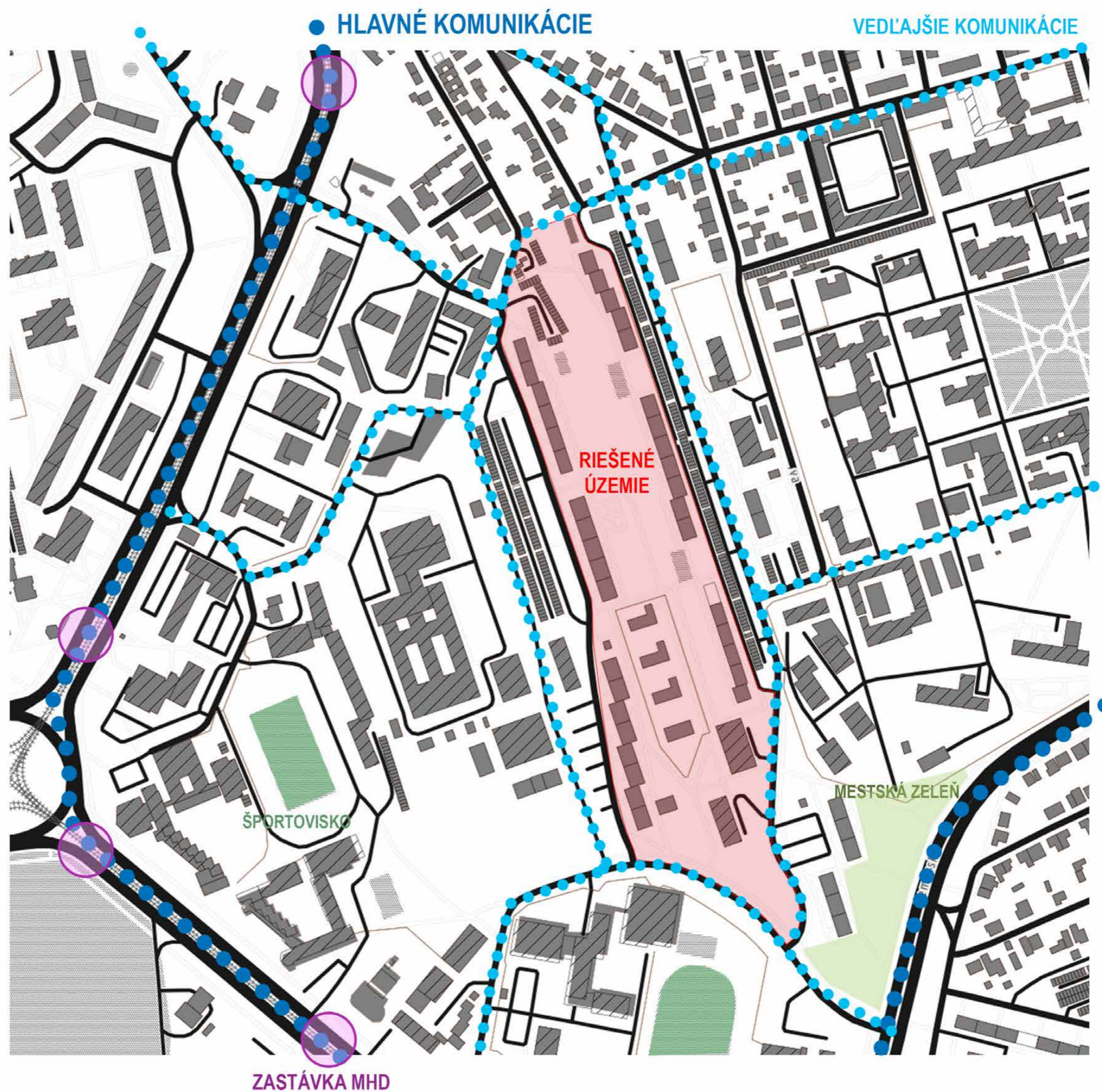
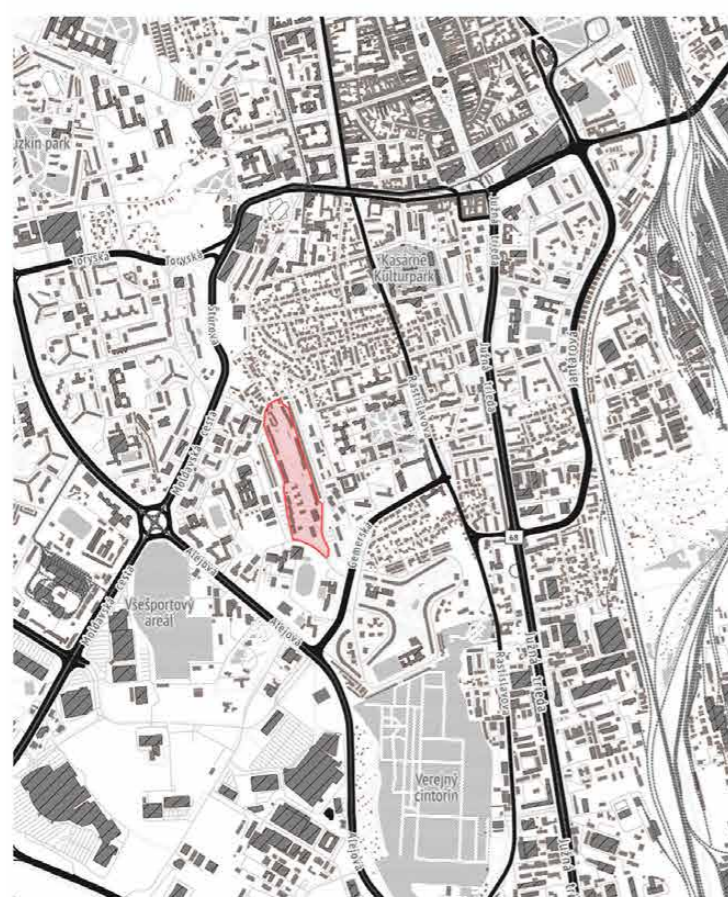
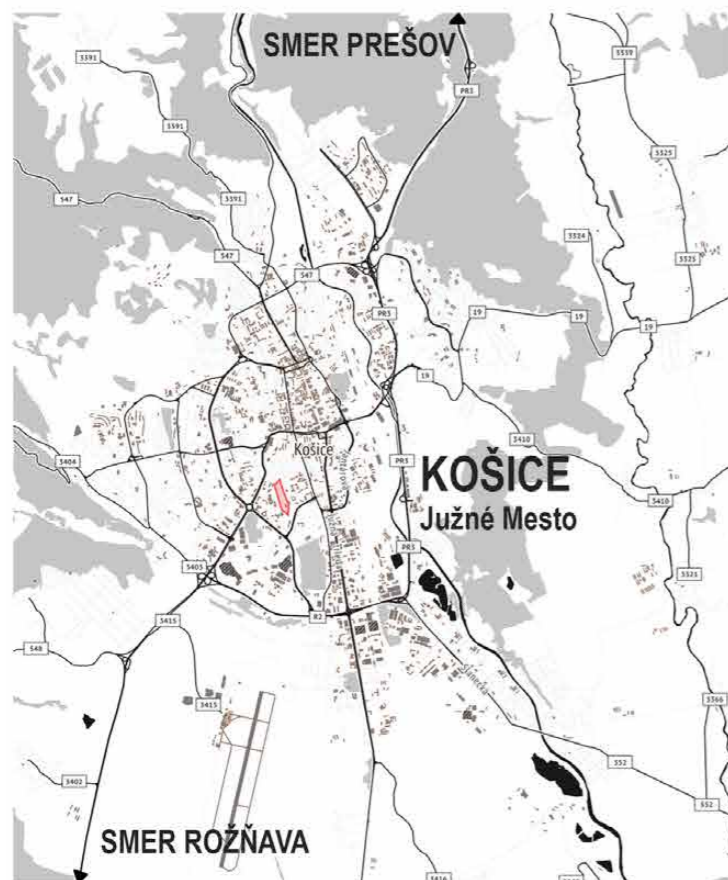
- betónové odkryté žľaby okolo komunikácii
- betónové šachty na dažďovú vodu nad terénom
- nedostatočný objem kanalizačného systému počas prívalových dažďov - potreba spomaliť odtok vody

### Psy

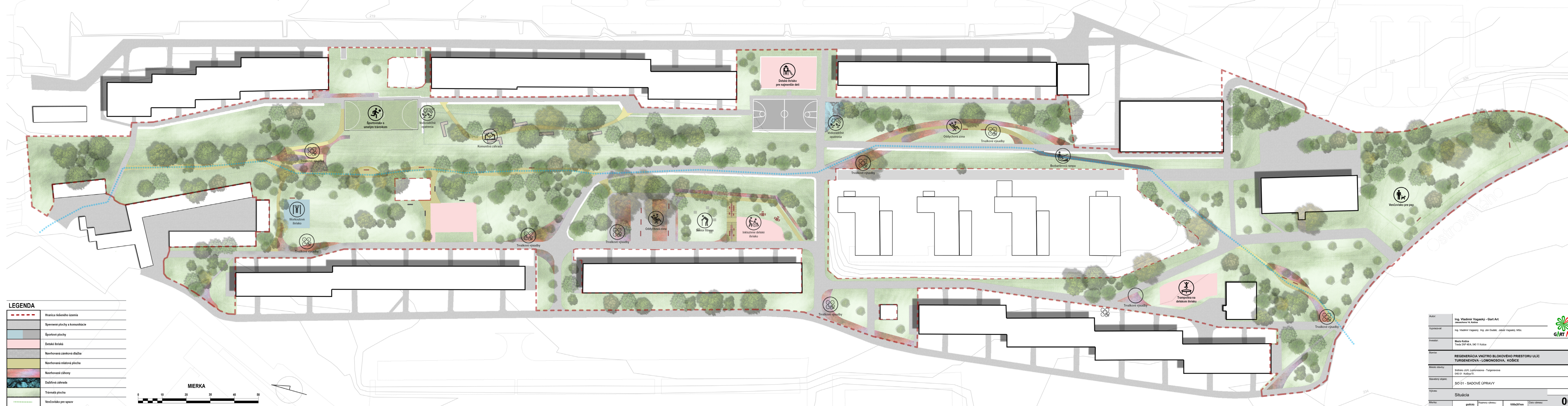
- sťažnosti na výkaly pri detských ihriskách
- absentujúce koše na psie výkaly
- absentujúci výbeh pre psy

### Osvetlenie

- zanedbané stĺpy verejného osvetlenia
- málo ekonomické riešenie osvetlenia (LED svietidlá sú úspornejšie a ekologickejšie)
- potreba osvetliť novo navrhnuté prvky a spevnené komunikácie

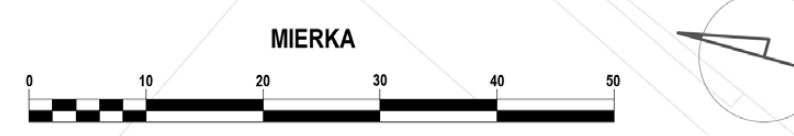


# REGENERÁCIA VNÚTROBLOKOVÉHO PRIESTORU ULÍC TURGENEVOVA - LOMONOSOVA, KOŠICE



## LEGENDA

	Hranica riešeného územia
	Spevnené plochy a komunikácie
	Športové plochy
	Detské ihriská
	Navrhovaná zámková dlažba
	Navrhovaná mielová plocha
	Navrhované záhony
	Dažďová záhrada
	Travnatá plocha
	Večkovisko pre spaov



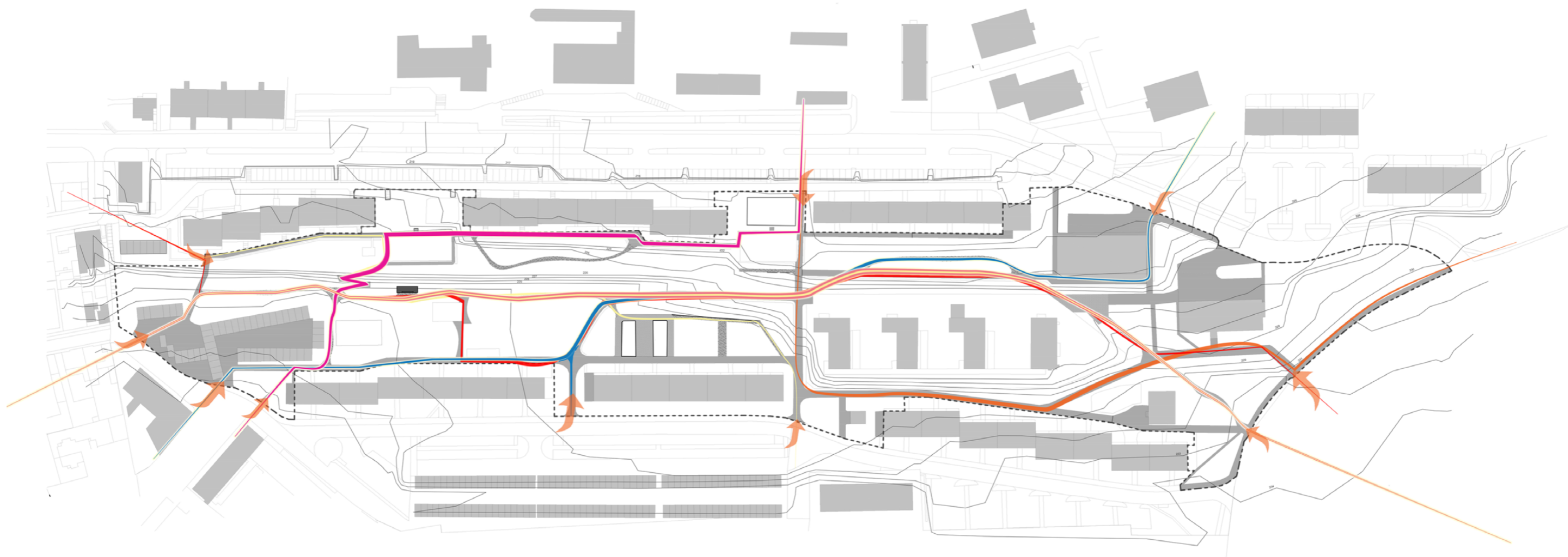
Autor:	Ing. Vladimír Vagaský - Gart Art Jánovceva 14, Košice	
Výrobca:	Ing. Vladimír Vagaský, Ing. Ján Dudáš, Ján Vagaský, MSc.	
Investor:	Mesto Košice Trieda SNP 48/A, OAO 11 Košice	
Stavba:	REGENERÁCIA VNÚTRO BLOKOVÉHO PRIESTORU ULÍC TURGENEVOVA - LOMONOSOVA, KOŠICE	
Miesto stavby:	Súťaž J. H. Lomonosova - Turgenyeva OAO 01, Košice IV.	
Stavebný objekt:	SO 01 - SADOVÉ ÚPRAVY	
Výkres:	Situácia	
Mierka:	grafická	Rozmery výkresu: 1050x297mm Číslo výkresu: 00



## Komunikácie

Nové trasovanie parku doplnené k tomu pôvodnému, zabezpečí bezbariérový prechod celou. Vyšľapané pôvodné chodníčky sa premenia na chodníky a vytvorí sa aj prechod cez kopec. Týmto sa vytvoria spleť cestičky v organických tvaroch z mlatovej plochy, štrkových chodníkoch vo miernom svahu. Rampa pri materskej škôlke prepojí výškové rozdiely medzi chodníkmi.

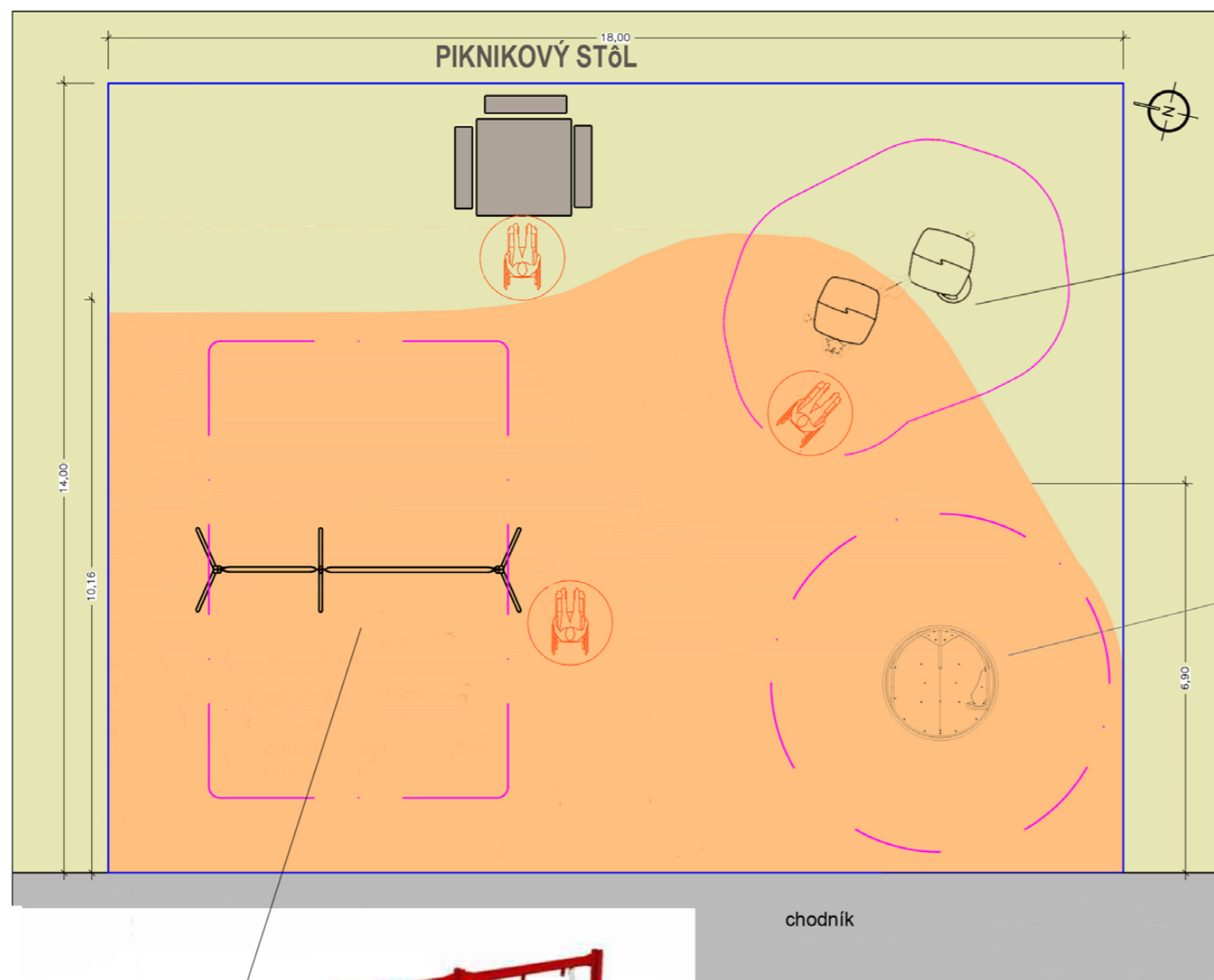
Schématické farebné znázornenie nových aj pôvodných peších trás tohto priestoru naznačuje vysokú frekvencovanosť a dostatočnú prepojenosť medzi jednotlivými aktivitami (existujúcimi aj navrhovanými), rozmiestnenými v rámci plochy.







# Detské ihrisko s inkluzívnymi hracími prvkami



hovoriace trúbky "telefón" umiestnené vo výške, aby mohli deti spolu komunikovať



domček so stieškou ako vhodná skrýša

nízka podesta domčeku

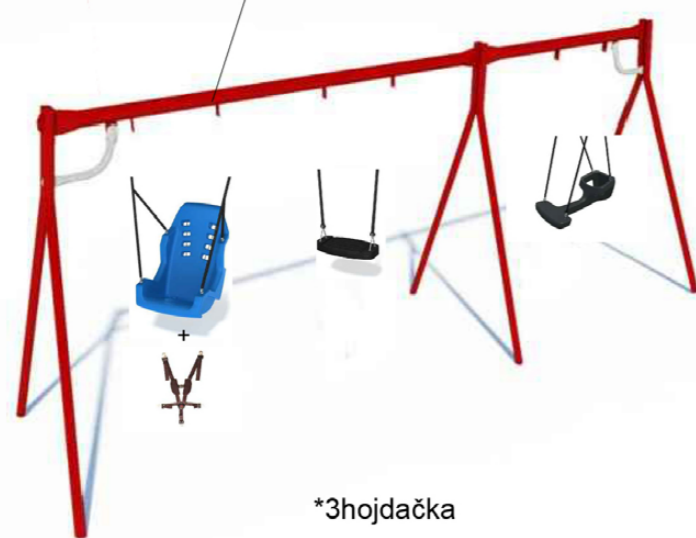
doplňkové herné hry predstavujú senzomotorické prvky prístupné z oboch strán aj pre deti na invalidných vozíkoch

\*herný 2domček



\*inkluzívny kolotoč

Inkluzívne hracie prvky pre deti navrhované pre vybrané detské ihrisko zohľadňujú prístupnosť pre každé dieťa na všetkých úrovniach ich vývinu a ich schopnostiach, pôsobia na všetkých päť zmyslov a pomôžu vytvoriť bezpečný priestor, v ktorom môžu deti slodobne objavovať svet.

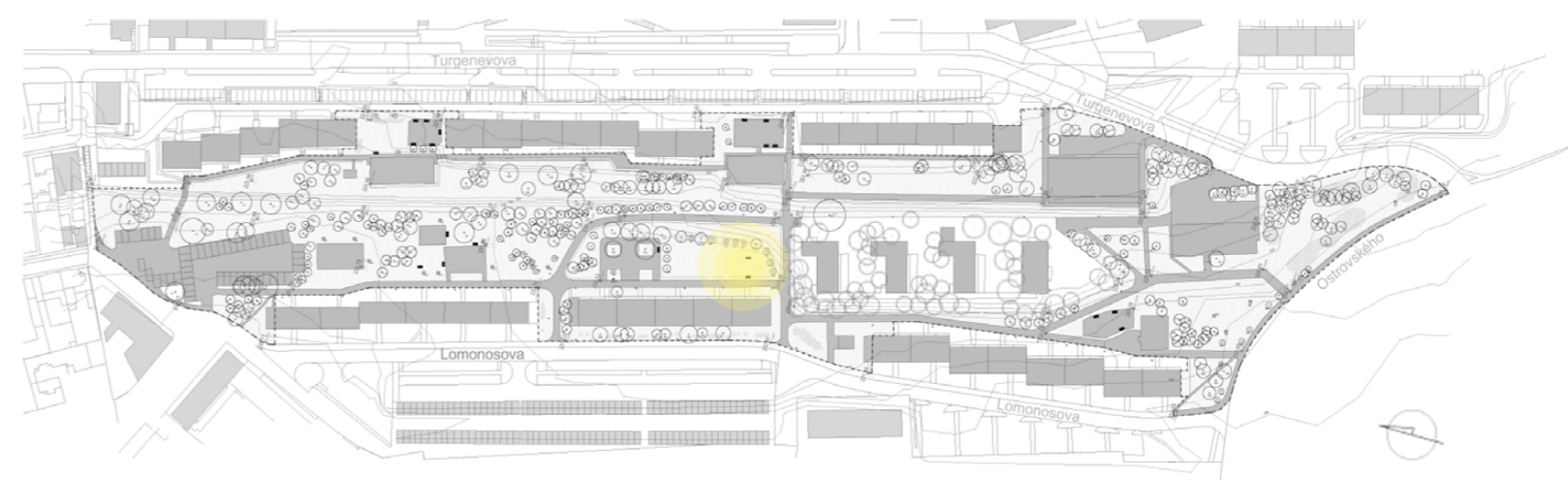


\*3hojdačka



duo hojdačka - rodič\_dieťa

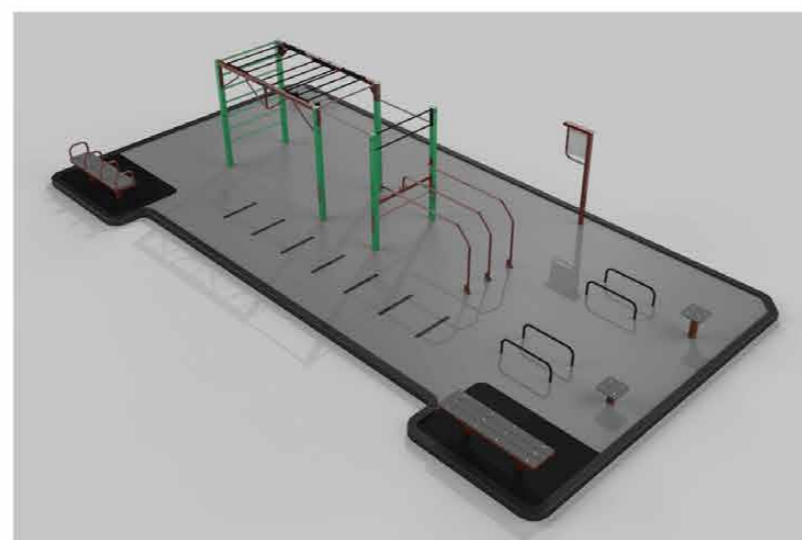
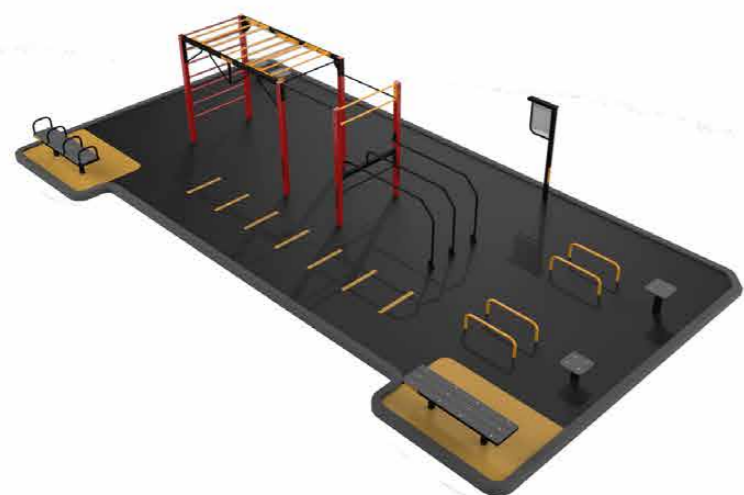
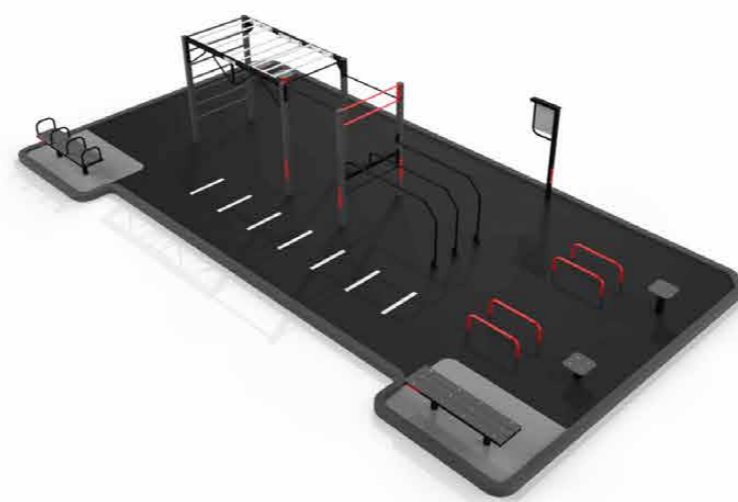
Lokalizácia ihriska s inkluzívnymi hracími prvkami v rámci riešenej plochy





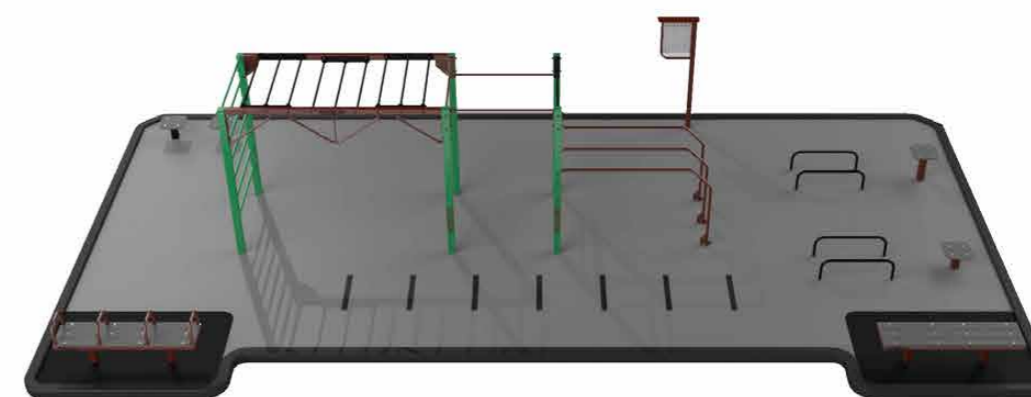
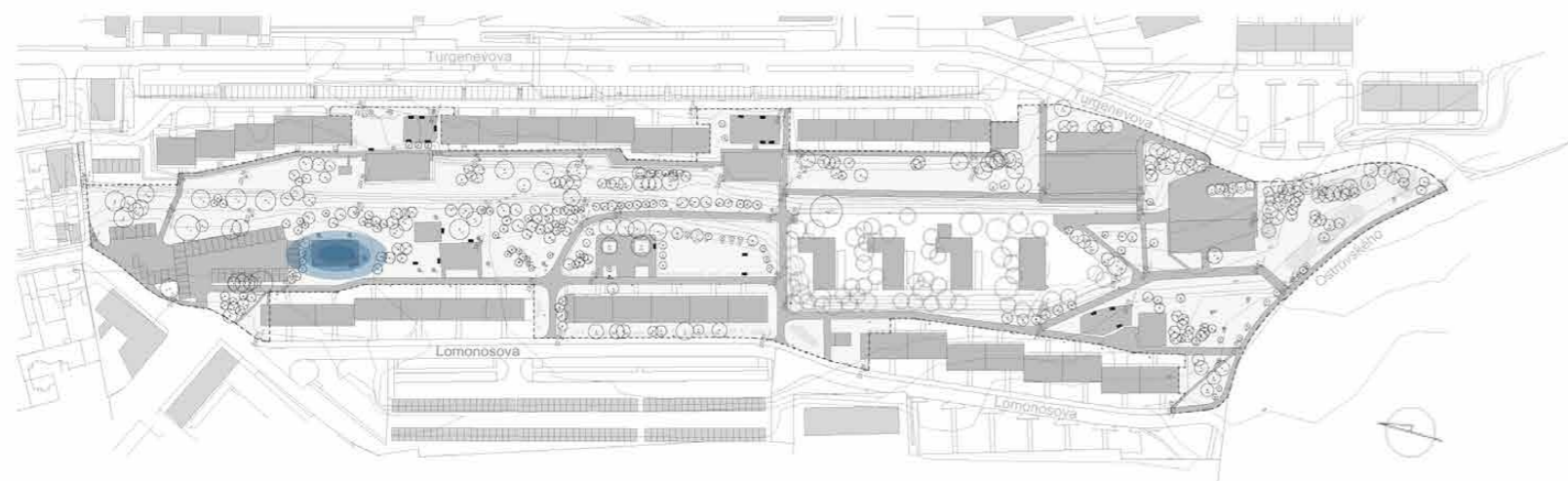


## Workoutové ihrisko



Workoutové prvky čoraz častejšie využívané športovcami na verejných plochách, vhodne umiestnené v tieni stromov pre celodenné využitie. Je to vynikajúci spôsob cvičenia na čerstvom vzduchu a prakticky v blízkosti domova. Pri tomto športe sa využíva cvičenie vlastnou váhou pomocou hrázd, rebrín, bradiel a pod. Ihrisko je vhodné pre celú škálu športov ako sú street workout, funkčný tréning, klasický fitness, alebo iba strečing.

Lokalizácia plôch pre workout a lezeckú stenu



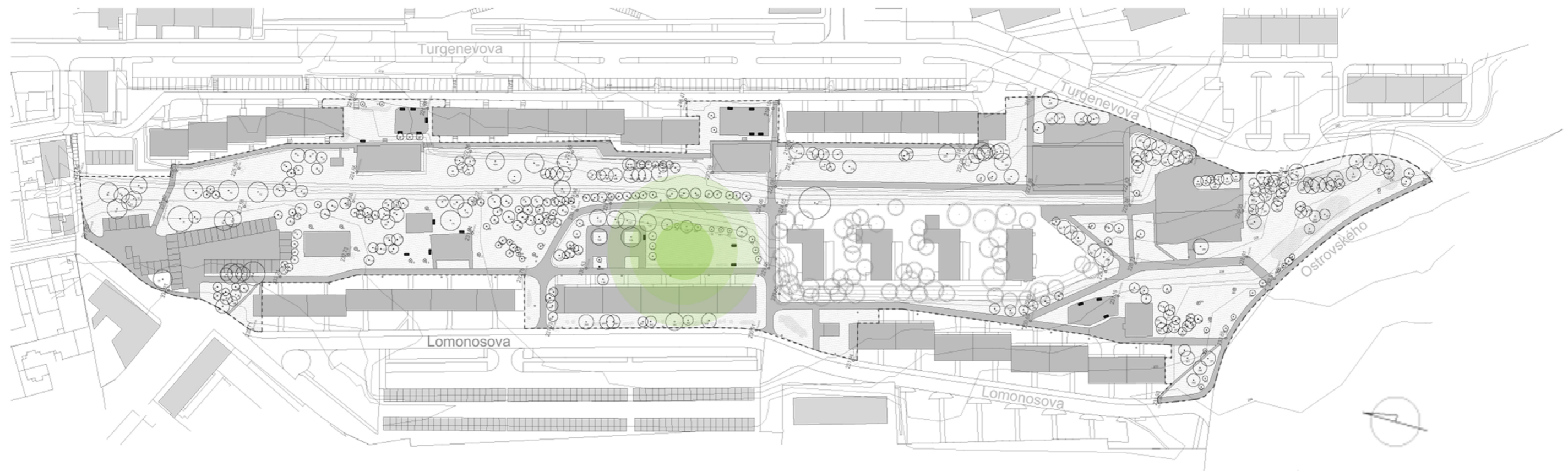




## Fitnes prvky pre seniorov

Fitnes prvky budú v navrhovanom priestore veľmi podstanou a využívanou alternatívou pre seniorov. Poskytnú ľuďom s rôznymi fyzickými schopnosťami a rôzneho veku príležitosť zacvičiť si a upevniť silu, životnú energiu a koordináciu. Navrhované fitnes prvky sú v zostave STEPPER, TWISTER, VESLÁR, BICYKEL

### Lokalizácia komunitnej záhrady v rámci riešenej plochy





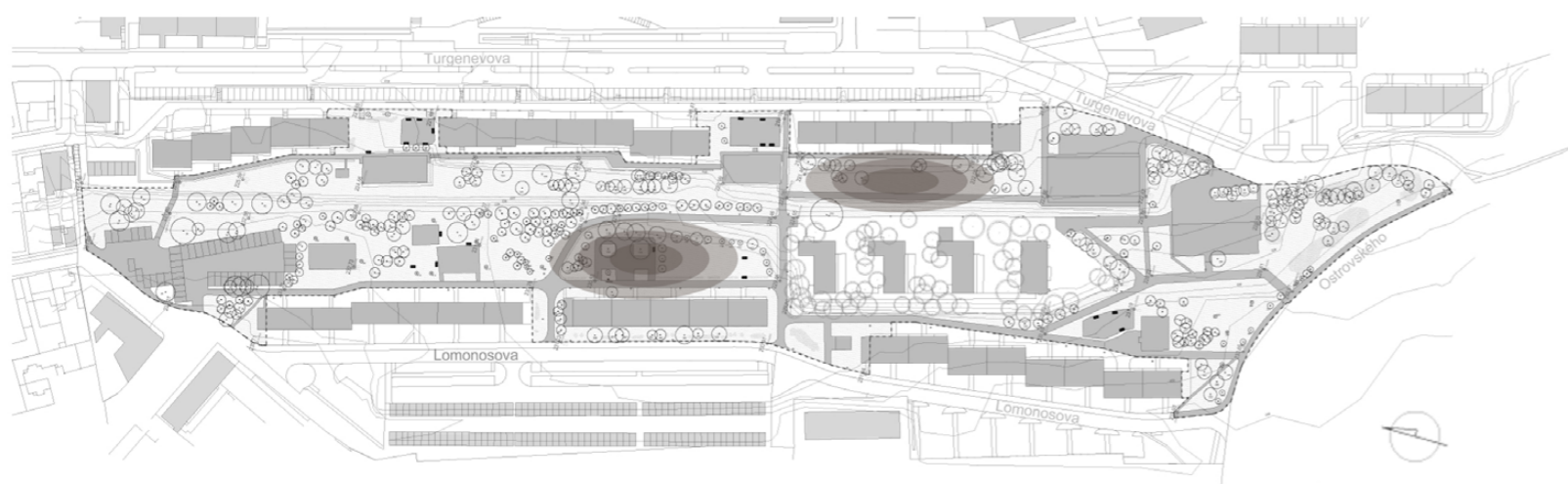


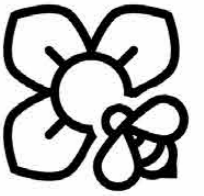
## Oddychové zóny



Oddychové zóny vyznačujúce sa pokojnými aktivitami, miesta stretávania sa v príjemnom prostredí doplnené vhodnými prvkami ako napr. pergola s posedením medzi kvitnúcimi záhomni, a zaujímavé kúsky mestského mobiliáru.

Lokalizácia oddychových zón v rámci riešenej plochy





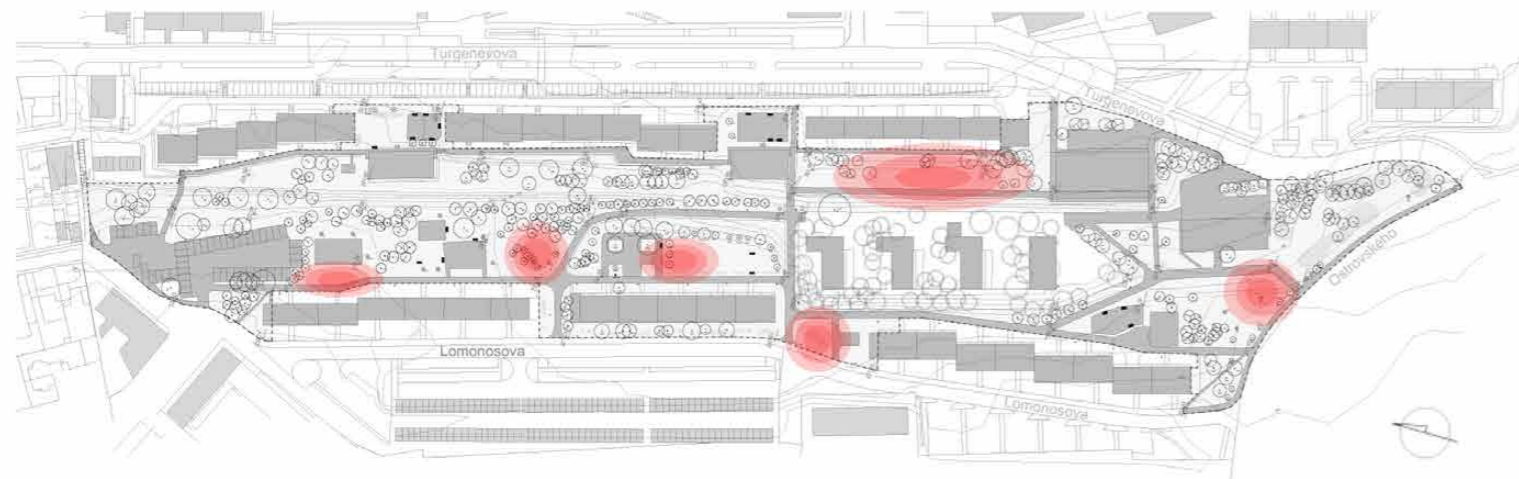
## Trvalkové výsadby



Zmiešané extenzívne trvalkové výsadby v podobe kombinácií nižších až stredne vysokých bylín v kombinácii s nevysokými kvitnúcimi krami vnesú do inak farebne nevýrazného priestoru pestrosť, premenlivosť a dynamiku. Bylinné výsadby s prevahou medonosných trvaliek pomôžu zvýšiť tak potrebnú biodiverzitu a prilákajú užitočný hmyz. Koncept trvalkových záhonov bude založený na minimálnom stupni údržby avšak s vysokým estetickým účinkom počas celej vegetačnej sezóny.



Lokalizácia zmiešaných trvalkových výsadiel v rámci riešenej plochy

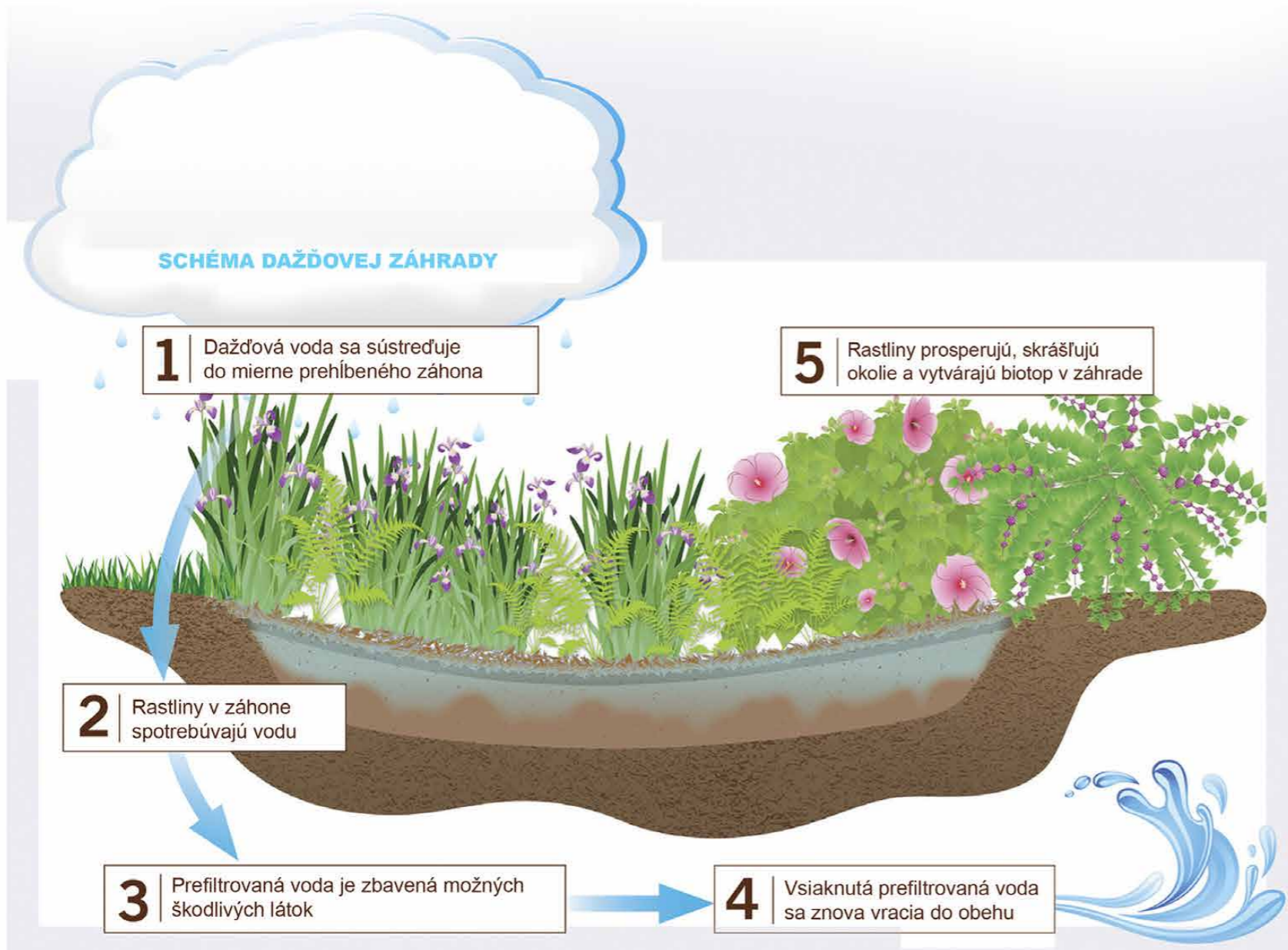




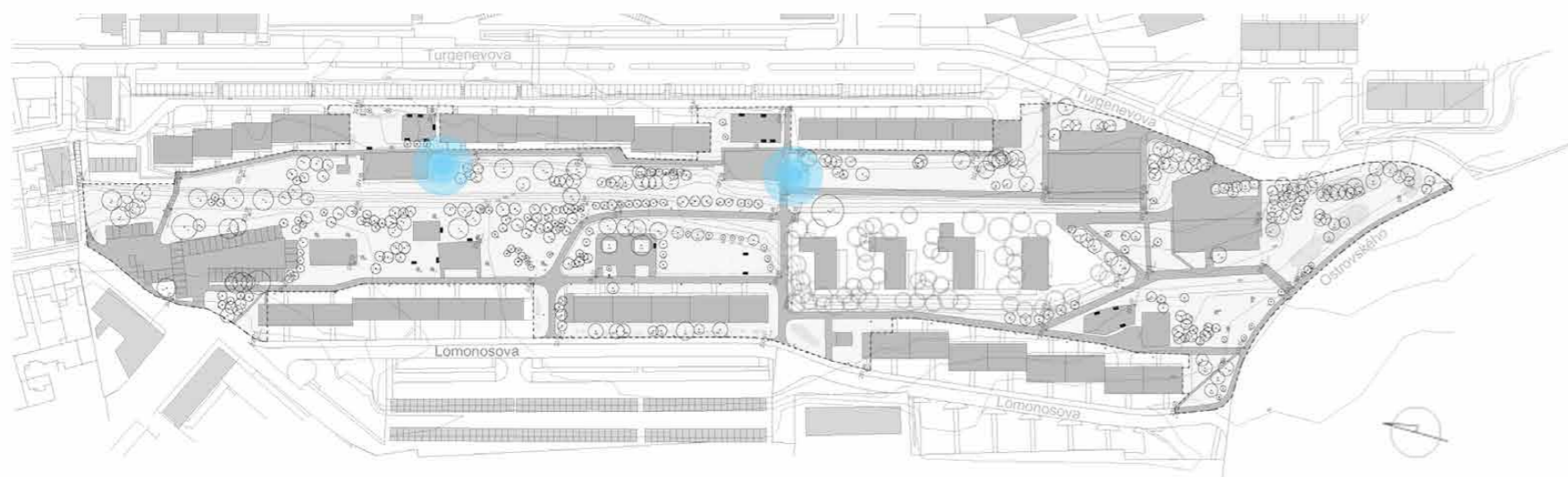


## Vodozadržné opatrenia (dažďová záhrada a podzemná nádrž na dažďovú vodu)

Dažďová záhrada vo veľkej miere podporí zvýšenie atraktivity celého priestoru a spolu so zbernou podzemnou nádržou v ďalšej časti riešenej plochy napomôžu k zlepšeniu hospodárenia s dažďovou vodou. Voda zo zbernej nádrže sa môže využívať na zálievku komunitnej záhrady na vyčlenenom mieste.



Lokalizácia dažďových záhonov v rámci riešenej plochy







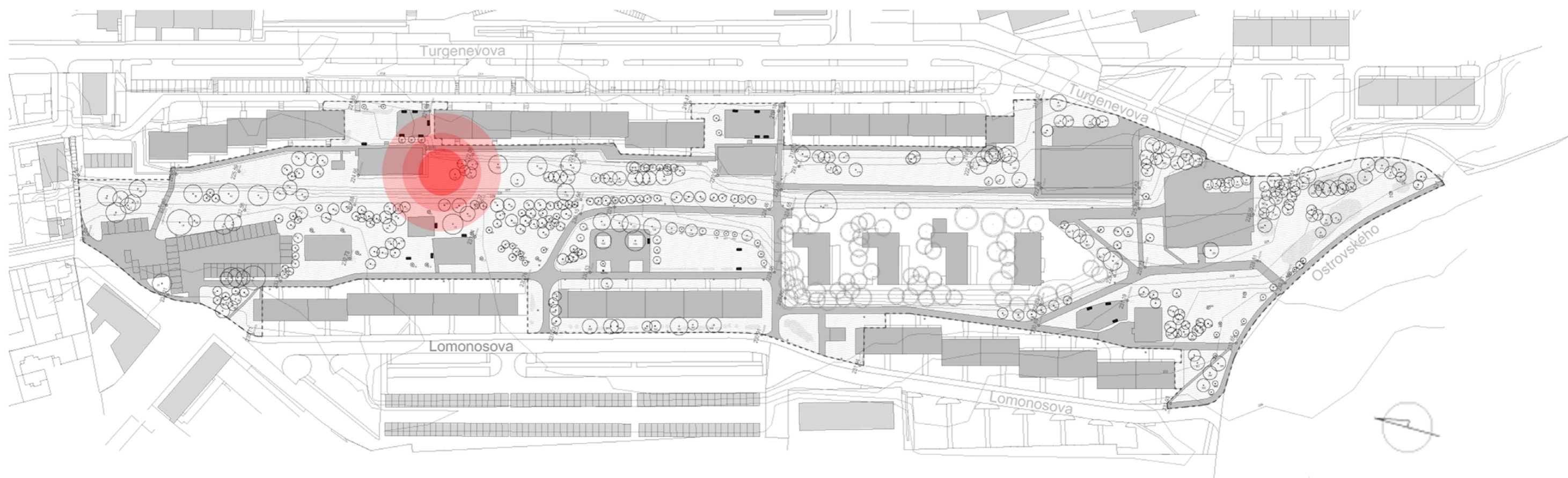


## Komunitná záhrada

Takýto typ záhrad - záhonov istým spôsobom spája na sídlisku ľudí s rovnakými záľubami a umožňuje im na malej ploche obrábať pôdu, „ušpiniť si ruky“ a vyprodukovať tak ovocie či zeleninu pre vlastnú spotrebu, alebo len tak pre radosť. V tomto prípade sa jedná o vyvýšené záhony z drevených tráv, pričom takéto prevedenie umožní jednoduchšiu a pravidelnú údržbu.



### Lokalizácia komunitnej záhrady v rámci riešenej plochy



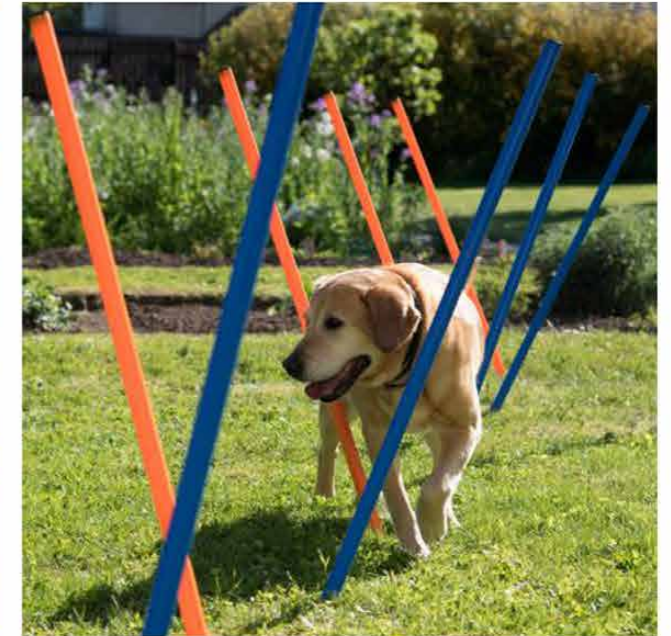




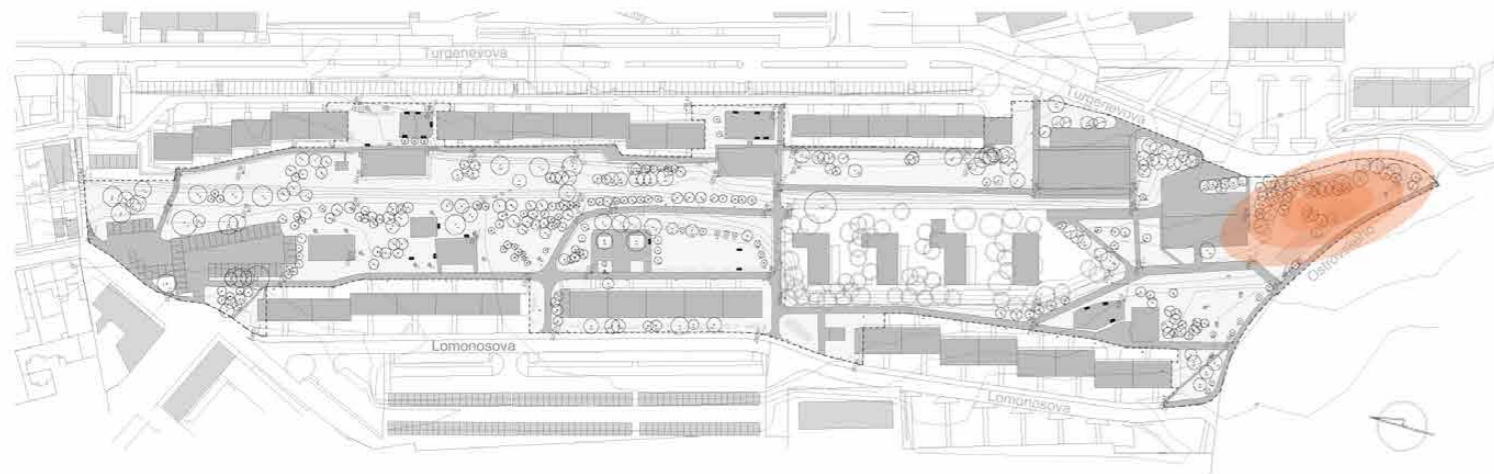
## Venčovisko pre psov



Venčovisko pre psov navrhované na južnom cípe riešenej plochy, ktorého súčasťou by bol aj výbeh pre psy s inštalovanými prekážkami z odolného prírodného materiálu s minimálnou údržbou.



Lokalizácia venčoviska pre psov v rámci riešenej plochy







42 ks lámp ,  
SRL , IP 65, 70 W



SRL 018 LED IP 66 Ik09



**CHARAKTERISTIKA**

Vysoko účinné pouličné LED svetidlo určené k osvetľovaniu parkov, parkovísk a ulíc. Jeho konštrukcia zaručuje stupeň krytia IP66 pre celé svetidlo.

Počet LED a svetelný tok 14,20,24,  
Výkon od 20 do 51 W od 2000 do 5785 lm  
studená biela 5000K neutrálna biela 4000K  
teplá biela 3000K

Svetidlá sú osadené stmievacím programovateľným predradníkom

Svetidlo je vyrobené zo špeciálneho materiálu odolnému voči pádu podľa normy Ik09.

Svetidlo určené pre montáž aj nad 8 m.

Možnosť nastavenia v horizontálnej aj vertikálnej rovine.

**VYHOTOVENIE**

Teleso svetidla je vyrobené z hliníkovej zliatiny.

Povrchová úprava – RAL 9005 alebo 7035 prášková farba, tepelne vytvrdená a s UV ochranou.

Vysoká kvalita týchto svetidiel je zabezpečená použitím kvalitných vstupných komponentov.

Optická časť je vyrobená so skla 4 mm hrubým a kaleným.

**POUŽITIE**

Parky, parkoviská, osvetlenie ulíc.



PRL 01 LED IP 65



**CHARAKTERISTIKA**

LED produkt PRL IP 65 je určený na osvetlenie parkov, chodníkov pre chodcov aj cyklistov. U týchto lúčok je možnosť si zvoliť svetelné vlastnosti podľa druhu osvetľovaného povrchu ak aj zvoliť si výber farby krytu ktorý vytvára pri osvetlení futuristický svetelný efekt.

PRL LED 25 W ,2700 lm  
50 W 5200 lm

**POUŽITIE**

Parky, parkoviská, osvetlenie ulíc